



Informatiu Municipal

Solivella, novembre de 2016
Núm. 12/2016

FESTA DEL SAGRAT COR

BREU INFORME MUNICIPAL

El passat mes de juliol fou redactat un informe relacionat amb la festa del Vot de Poble, i la participació municipal amb la parròquia i els veïns, el qual es reproduïx tot seguit:

“Breu antecedent

La festa del Sagrat Cor de Jesús de Solivella, és a conseqüència d'un vot de poble, del qual en tenim antecedents escrits l'any 1743.

El batlle, regidors, síndic i rector, varen demanar poder celebrar aquesta festa el dia 9 de setembre, i si aquest dia s'esqueia en diumenge la festivitat es trasllada al dilluns.

El rector i les zeladores de l'Apostolat de l'Oració, tenen cura de que tot estigui al seu punt. (col·laboren altres agents actius), i el veïnat organitza l'abillament de places i carrers, amb catifes i capelles amb escenes bíbliques.

Declaració d'interès comarcal

A principis dels anys 90 del segle passat (1990), la festa del Sagrat Cor de Solivella, i altres de la comarca, foren declarades d'Interès Comarcal, pel Consell Comarcal, a petició del propi ajuntament una vegada justificada la circumstància.

Regim econòmic ordinari de la festa

La festa del Sagrat Cor afronta les seves despeses des de la parròquia, i de forma general i des de temps immemorial amb la recaptació de donatius dels veïns (sobres per les cases), de la col·lecta de missa primera, i col·lecta de la missa solemne del migdia.

Participació municipal amb la parròquia

Cessió de crèdits artístics dècada dels 90

Entre els anys 1990 a 2000 aproximadament, l'ajuntament de Solivella disposava d'unes actuacions de l'Obra Cultural, i del Pla d'Acció Cultural de la Caixa, de les quals una la cedia a la parròquia per la festa del Sagrat Cor.

Cessió de crèdit activitats culturals comarcals

També i amb la declaració de Festa d'Interès Comarcal, i d'acord amb les bases del Consell Comarcal, procedents d'un conveni amb Diputació de Tarragona, durant uns anys foren destinats recursos econòmics a aquesta festa, essent l'any 2004 el darrer en quan a aquesta

acció, tota vegada la quantitat era molt petita i fou rescindit el conveni comarcal amb Diputació per aquest concepte.

La banda de música

L'acompanyament d'orquestra o banda de musica ha estat de sempre un element imprescindible, al seu moment, ja fa uns anys, per intervindre a la missa solemne del migdia, i fins ara a la processó del capvespre. Durant força anys la part musical fou executada pels musics d'orquestra del poble (antics alumnes dels vicari de torn beneficiari d'una fundació per ensenyar solfeig als escolans) que eren reforçats per d'altres procedents de poblacions com Blancafort, Alcover o Valls.

L'any 2000 es feu present un problema respecte que, els musics "locals", es feren grans i l'edat ja no permetia continuar amb la tasca que durant quasi be tota la seva vida havien exercitat per la festa. És a partir d'aquí quan entra la part activa i participativa del propi ajuntament.

A la festa del Sagrat Cor de 2001, des de l'ajuntament és demana i fou concedida des de Cultura de la Generalitat la participació a la processó d'una formació musical.

A partir de 2002, l'Ajuntament ha fet reserva d'una actuació dins l'ecataleg de la Diputació, per ser contractada una orquestra o banda de musica per acompanyar a la processó. L'ajuntament restava del seu propi actiu una actuació de les nou que en tenia concedides.

Més endavant i d'acord amb la nova normativa l'ecataleg fitxava un crèdit disponible fix per a cada municipi d'acord amb el nombre d'habitants, i és determinà fer reserva de 700 euros per la parròquia com a part proporcional de la subvenció que es venia adjudicant en els darrers anys. La resta de diners fins a totalitzar el catxet de l'actuació és a càrrec de la parròquia.

Aquest patrocini municipal des de l'ecataleg reservat als ens locals, ho ha estat fins l'any 2012. A partir d'aquesta data, els ajustos pressupostaris i de normativa tant de la pròpia Diputació com d'aquest ajuntament, no es podia garantir la continuïtat de contractació des de l'ecataleg a favor de la parròquia, ja que la quantitat assignada de forma fitxa a l'ajuntament era absorbida íntegrament per fer front a la festa patronal del mes d'agost, donat el nou format econòmic de la mateixa.

Nova participació municipal

Com a conseqüència de tot quan queda exposat, és a partir de l'any 2013 que l'ajuntament acordà continuar garantint la presència de banda de musica/orquestra a la processó, fent-se càrrec des del fons propi municipal de la part proporcional que es rebia de Diputació per aquest concepte, lliurant a la parròquia des de llavors la quantitat de 700 euros per cada festa del Sagrat Cor amb destinació a la contractació de músics, fent us de l'ecataleg sols a efectes de consulta dels grups inscrits, així com de referència respecte a la base del pressupost total per contracta.

Participació municipal amb els veïns

Des de l'ajuntament, cada any és lliuren un total de 600 euros als veïns dels carrers que tenen cura d'engalanar el trajecte de la processó.

Aquest és sols un breu informe de la participació municipal amb la parròquia respecte a la festa del Vot de Poble en honor al Sagrat Cor de Jesús.

Solivella, juliol de 2016. Enric Capdevila i Torres. Alcalde"

FESTA MAJOR 2016

Costos de la Festa Major 2016 per dies

Dia 12 d'agost	7.907,29 €
Dia 13 d'agost	12.941,90 €
Dia 14 d'agost	11.839,85 €
Dia 15 d'agost	6.545,67 €
TOTAL DESPESA FESTA MAJOR	39.234,71 €

DESPESES

Balls i espectacles	26.637,15 €
barra festa major	8.145,74 €
lloguer lavabo/grup electrogen	764,14 €
assegurances	399,29 €
obsequis	165,00 €
protocol/manutenció/balls/espectacles	1.428,81 €
programa i publicitat	536,03 €
vigilància	850,00 €
Societat general d'autors	308,55 €
TOTAL	39.234,71 €

INGRESSOS

entrades "audiència Ireal"	3.460,00 €
subvencio grups Diputació de Tarragona	7.714,00 €
Barra bar	15.743,00 €
programa col·laboradors	500,00 €
ajut programa.cat (teatre)	554,50 €
TOTAL	27.971,50 €

ANY	DESPESA	INGRÈS	APORTACIÓ/DÈFICIT
2012	40.332,84 €	33.776,21 €	- 6.556,63 €
2013	39.882,96 €	25.573,70 €	- 14.309,26 €
2014	35.684,31 €	24.492,37 €	- 11.191,94 €
2015	22.578,51 €	11.231,50 €	- 11.347,01 €
2016	39.234,71 €	27.971,50 €	- 11.263,21 €

ESTADÍSTICA COMPARATIVA INTERANUAL DEL TRANSPORT JOVE A SOLIVELLA

2008	2009	2010	2011	2012	2013	2014	2015	2016	% respecte any anterior
249	300	389	320	338	238	317	203	237	16,7 %

TANCAMENT DE LA PISTA COBERTA

Finançament de l'obra

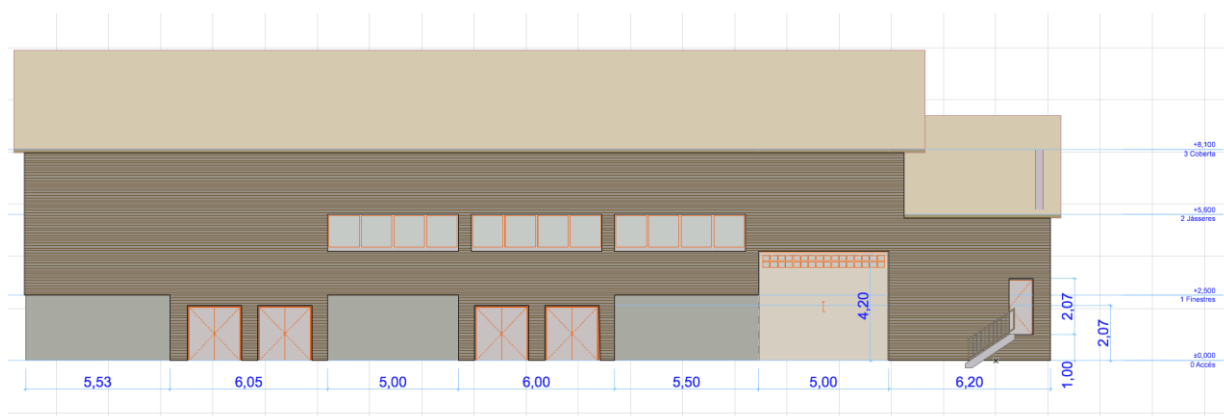
Import obra adjudicada		193.710,89 €
Subvenció PAM	171.819,00 €	
Subvenció PEIM	12.206,28 €	
Fons propis Ajuntament	9.685,61 €	

L'obra del tancament de la pista coberta, en la seva fase actual, és ja a la recta final. **Properament seran instal·lats els mòduls metàl·lics a la part superior, junt amb les finestres i portes.**

L'espai resultant de pista és de 756,22m².

Actualment s'està treballant en la planificació de les fases que hi resten i quines seran prioritàries a executar en el nou Pla d'Acció Municipal que impulsa la Diputació de Tarragona a partir de l'any vinent.

Les parts d'obra o millora pendent son: tancament de l'escenari, millora acústica amb col·locació de plafons en tot el perímetre interior, construcció de magatzem i zona de serveis entre la façana oest i el sota carrer Joan Vives, lavabos (de moment seran utilitzats els dels vestuaris de la piscina), construcció de dos porticats més a afegir a la façana sud, instal·lació elèctrica definitiva. Per tot, en funció de la disponibilitat pressupostaria serà executada la fase més escaient i practica per la funcionalitat bàsica de l'espai.



Pista coberta, espai polivalent, façana est.

Edita: AJUNTAMENT DE SOLIVELLA
Pl. Major, 1
43412 SOLIVELLA

Tel.: 977892101
Fax: 977892378
www.solivella.cat
secretaria@solivella.cat